



PM & BOMBEIROS 2023

SIMULADÃO

PARAÍBA



TEXTO 01:

O processo criativo

"A capacidade criadora do ser humano depende não apenas de condições inatas do indivíduo, como também de sua inteligência, suas experiências e conhecimentos anteriores acumulados, sem esquecer o ambiente sociocultural em que vive.

Para que ele possa produzir criativamente, é indispensável o auxílio de dados existentes em sua memória, dados estes que servirão de alimento à imaginação criadora. Esta os reconstrói, recompõe e reorganiza pela crítica e pela análise, fazendo sínteses que se manifestam nas "invenções", ou "criações".

O espírito humano tem capacidade de reviver imagens armazenadas, associá-las e combiná-las para chegar a determinados objetivos, como no caso da produção publicitária inventiva.

A invenção resulta também de mecanismos de associação. O espírito humano não cria elementos do nada, mas vale-se de experiências anteriores e, a partir delas, inova-as".

Trecho retirado de: MARTINS, J.S. Redação Publicitária. Atlas, 1997.pg 64.

QUESTÃO 1

De acordo com a leitura, assinale a alternativa correta.

- A) A genética é fator primordial e determinante para o desenvolvimento da criação.
- B) As lembranças armazenadas pelo indivíduo fazem parte das condições inatas do indivíduo e constituem o processo criativo.
- C) Os livros que leu, por exemplo, os amigos, as viagens, dentre outros, são importantes constituintes da capacidade criadora do indivíduo.
- D) A criação deve ser única, genuína e inédita.
- E) O processo criativo surge sempre sem que haja uma finalidade específica.

TEXTO 02:

Telhado quebrado com gente morando dentro (fragmento) (Jarid Arraes)

Acho injusto que entre nós duas, Juliana e eu, a necessidade constante de salvação tenha encontrado meu coração e não o dela. Acho injusto porque, ao contrário do que se fala por aí sobre duas irmãs com idades próximas, nunca fomos rivais, nunca disputamos a atenção dos nossos pais, nunca tivemos inveja uma da outra. Sempre fomos parceiras, amigas, cúmplices do crime que era ser menina num mundo todo feito para nos dobrar, dobrar e dobrar até que a coluna não aguentasse.

De todas as meninas que eu conheci, desde que me lembro, Juliana sempre foi a mais forte. Fazia o tipo mãe de todas. Era a que separava as brigas, a que dizia para os meninos irem tomar banho quando estavam fedendo demais, a que parava a brincadeira quando alguma coisa saía do controle. Minha irmã era chamada quando alguém caía e se machucava. O nome simplesmente saía da boca, porque sim, porque era fácil, porque era isso mesmo. "Juliana", com o último "a" durando um tempo sem fim. [...]

QUESTÃO 2

O texto é um fragmento de um conto. A despeito do que caracteriza, tradicionalmente, a estrutura dessa forma literária, assinale a alternativa que apresenta qual o predomínio da tipologia o segundo parágrafo revela.

- A) Dissertativa.
- B) Narrativa.
- C) Injuntiva.
- D) Descritiva.
- E) Expositiva.

QUESTÃO 3

Considere o fragmento abaixo para responder à questão abaixo. "Nos sete primeiros assaltos, Raul foi duramente castigado. Não era de espantar: estava inteiramente fora de forma." Os dois pontos que seguem o verbo "espantar" contribuem para a coesão textual e poderiam ser substituídos por um conectivo de valor:

- A) causal.
- B) concessivo.
- C) consecutivo.
- D) condicional.
- E) temporal.

QUESTÃO 4

Considere o fragmento abaixo para responder à questão.

"para justificar aos olhos do seu povo a existência fácil e opulenta das facções que a **têm** dirigido" (3ºS)

O vocábulo destacado é acentuado em função:

- A) de uma exigência fonética em relação à pronúncia.
- B) do caráter passivo que assume na oração.
- C) de uma relação de regência com o termo seguinte.
- D) da posição que ocupa em relação ao seu complemento.
- E) da concordância com o sujeito a que se refere.

QUESTÃO 5

Analise as afirmativas a seguir e dê valores Verdadeiro (V) ou Falso (F).

- () Usa-se o hífen se a última letra do prefixo e a primeira do elemento seguinte forem iguais.
Ex.: anti-inflacionário, micro-ondas.
- () Não se usa hífen nas palavras compostas.
Ex.: medicocirurgião, anoluz.
- () Dobra-se a consoante, sem hífen, se o prefixo terminar por vogal e o elemento seguinte começa com r ou s.
Ex.: ultrassom, suprarenal.

Assinale a alternativa que apresenta a sequência correta de cima para baixo.

- A) V - F - V.
- B) F - F - F.
- C) V - F - F.
- D) V - V - F.
- E) V - V - V.

QUESTÃO 6

Ao considerar a passagem "Uma pequena estrela. Uma estrela magrinha, meio nervosa", nota-se que a caracterização/especificação da "estrela" é marcada por todos os recursos linguísticos indicados abaixo, exceto:

- A) anteposição do adjetivo em relação ao substantivo.
- B) adjetivo acompanhado de numeral fracionário.
- C) emprego de sufixo com valor afetivo no adjetivo.
- D) alteração do valor do adjetivo por circunstância adverbial.
- E) indefinição do substantivo por meio de artigo.

TEXTO 03:



QUESTÃO 7

Assinale a alternativa incorreta.

- A) Na frase "Está chovendo há semanas", não há sujeito.
- B) Em "Não suporto mais!", o sujeito implícito é "eu"
- C) Na frase "A chuva faz bem às plantinhas", o sujeito determinado é "plantinhas".
- D) Em "Obrigado por me lembrar isso", "me" é objeto indireto.
- E) Na frase "A chuva faz bem às plantinhas", o sujeito simples é "chuva".

QUESTÃO 8

Em "todas as famílias que restavam na favela", a oração destacada caracteriza o substantivo "família" cumprindo um papel:

- A) restritivo.
- B) elogioso.
- C) ofensivo.
- D) aumentativo.
- E) irônico.

QUESTÃO 9

Quanto à concordância verbal, Bezerra (2015) afirma que "Quando o sujeito é formado por expressões partitivas o verbo poderá concordar, no singular, com o núcleo dessas expressões ou com o termo da expressão explicativa ou especificativa que as acompanha". Identifique, dentre as alternativas abaixo, a única alternativa que foge a essa regra.

- A) Boa parte das fantasias (usava / usavam) plumas de pavão sintéticas.
- B) Cerca de duzentas fantasias (usava / usavam) plumas verdadeiras de pavão.
- C) Grande número de foliões (circulava/ circulavam) com penas de pavão.
- D) Por incrível que pareça, a maioria dos foliões (anteviu / anteviram) a escola de samba vencedora por conta das plumas de pavão ecologicamente corretas.
- E) O bando de torcedores (estava/ estavam) aguardando o final da partida com esperança de vitória.

QUESTÃO 10

Assinale a alternativa que preencha correta e respectivamente as lacunas.

A decisão do juiz implicou _____ cancelamento do jogo. Ainda que nem todos concordassem _____ essa decisão, o resultado final favoreceu _____ time que havia marcado mais gols. Ninguém mais se interessou _____ impasse inicial.

- A) em / por / ao / com.
- B) o / a / pelo / a.
- C) em / por / o / do.
- D) o / com / o / pelo.
- E) o / com / ao / do.

QUESTÃO 11

Observe o excerto: "Geralmente é servido champanhe e todos comem, bebem, dançam e comemoram por muitas horas".

Agora aponte a alternativa correta em relação ao uso das vírgulas na estrutura entre aspas.

- A) Tem por finalidade marcar a oração adjetiva restritiva: "Geralmente é servido champanhe".
- B) Para separar termos coordenados assindéticos (sem ligação por conectivo), de mesma função sintática, que formam, muitas vezes, enumerações: comem, bebem, dançam e comemoram.
- C) Tem por objetivo isolar os vocativos: "bebem", "dançam" e "comemoram".
- D) A fim de separar o sujeito "todos" do verbo "comem".
- E) Para o leitor ter tempo de respirar entre as sequências de palavras apresentadas.

QUESTÃO 12

Observe a construção verbal do enunciado a seguir: "Tratar-se-ia apenas de amor próprio."

Quanto à norma de colocação pronominal utilizada, assinale a alternativa correta.

- A) Mesóclise - uso do pronome no interior do verbo no futuro do pretérito.
- B) Mesóclise - uso do pronome no interior do verbo no futuro mais-que-perfeito.
- C) Próclise - uso do pronome no interior do verbo no futuro do presente.
- D) Mesóclise - uso do pronome no interior do verbo no pretérito imperfeito.
- E) Ênclise - uso do pronome no interior do verbo no futuro do presente.

QUESTÃO 13

O período "Por meio do último decreto, solicitou-se a saída dos moradores e que demolissem as construções." possui uma falha em sua estruturação que seria resolvida com a seguinte reescrita:

- A) Por meio do último decreto, foram solicitadas a saída dos moradores e que demolissem as construções
- B) Por meio do último decreto, solicitou-se a saída dos moradores e a demolição das construções
- C) Solicitou-se, por meio do último decreto, a saída dos moradores e que demolissem as construções
- D) Solicitaram-se, por meio do último decreto, a saída dos moradores e que demolissem as construções
- E) Por meio do último decreto, foi solicitada a saída dos moradores e que demolissem as construções

QUESTÃO 14

Na passagem "À medida que tudo isso foi se tornando costumeiro, a surpresa e a alegria inicial arrefeceram", o vocábulo em destaque poderia ser substituído pelo seguinte sinônimo:

- A) aqueceram.
- B) venceram.
- C) comoveram.
- D) esmoreceram.
- E) desapareceram.

TEXTO 04:

29 DE MAIO Até que enfim parou de chover. As nuvens deslisa-se para o poente. Apenas o frio nos fustiga. E várias pessoas da favela não tem agasalhos. Quando uns tem sapatos, não tem palito. E eu fico condoída vendo as crianças pisar na lama. (...) Percebi que chegaram novas pessoas para a favela. Estão maltrapilhas e as faces desnutridas. Improvisaram um barracão. Condoí-me de ver tantas agruras reservadas aos proletários. Fitei a nova companheira de infortúnio. Ela olhava a favela, suas lamas e suas crianças paupérrimas. Foi o olhar mais triste que eu já presenciei. Talvez ela não mais tem ilusão. Entregou sua vida aos cuidados da vida.

... Há de existir alguém que lendo o que eu escrevo dirá... isto é mentira! Mas, as misérias são reais.

... O que eu revolto é contra a ganância dos homens que espremem uns aos outros como se espremesse uma laranja.

(JESUS, Carolina Maria de. Quarto de despejo, diário de uma favelada. São Paulo: Ática, 1993, p.41)

QUESTÃO 15

O último parágrafo do texto ganha expressividade por meio do emprego da linguagem figurada, nele, destaca-se a seguinte figura:

- A) ironia.
- B) personificação.
- C) metonímia.
- D) símile.
- E) pleonasma.

**QUESTÃO 16**

(IBFC - 2023 - IBGE - Supervisor de Coleta e Qualidade)

No contexto do ambiente Windows, podemos afirmar que "desktop" é:

- A) um programa de edição de texto.
- B) uma área de trabalho onde são exibidos ícones e janelas.
- C) uma pasta para armazenar documentos.
- D) um dispositivo de entrada utilizado para movimentar o cursor.
- E) um software de segurança para proteger o sistema operacional.

QUESTÃO 17

(IBFC - 2023 - UFPB - Assistente de Alunos - Adaptada)

Quanto aos conceitos básicos sobre Sistemas Operacionais e Softwares, analise as afirmativas abaixo e assinale a alternativa correta.

- I. Um dos Sistemas Operacionais de smartphones mais conhecido é denominado tecnicamente de Android.
- II. O Linux é um dos Sistemas Operacionais que é considerado como sendo software proprietário e de código fechado.
- III. O Sistema Operacional é um software aplicativo que existe a necessidade de hardware para fazer a eficaz gestão de todos recursos de um computador.

Das afirmativas:

- A) apenas I é tecnicamente verdadeira.
- B) apenas I e II são tecnicamente verdadeiras.
- C) apenas II e III são tecnicamente verdadeiras.
- D) apenas I e III são tecnicamente verdadeiras.
- E) I, II e III são tecnicamente verdadeiras.

QUESTÃO 18

(IBFC - 2023 - UFPB - Engenheiro Civil - Adaptada)

Quanto ao editor de texto Word, do Pacote Microsoft Office, analise as afirmativas a seguir e dê valores Verdadeiro (V) ou Falso (F).

- Somente no Excel é que se pode criar tabelas, no Word não existe esse recurso.
- A função matemática de somar não está disponível no editor de texto Word.
- É possível inserir fórmulas matemáticas no meio de um texto do Word.

Assinale a alternativa que apresenta a sequência correta de cima para baixo.

- A) V - V - V.
- B) V - V - F.
- C) V - F - V.
- D) F - F - V.
- E) F - F - F.

QUESTÃO 19

(IBFC - 2023 - UFPB - Engenheiro Civil)

Com base na planilha do Excel abaixo, do Pacote Microsoft Office, assinale a alternativa que apresenta a única fórmula correta que está embutida na célula C2.

	A	B	C
1	2	3	4
2	5	6	7

- A) =MÉDIA(A1:B2)+SOMA(A1:C1)
- B) =MÉDIA(A1:B2)+MÉDIA(A1:C1)
- C) =SOMA(A1:B2)+MÉDIA(A1:C1)
- D) =MÉDIA(A2:B2)+MÉDIA(A1:C1)
- E) =SOMA(A1:B2)+SOMA(A1:C1)

QUESTÃO 20

(IBFC - 2022 - TJ-MG - Analista Judiciário - Adaptada)

Quanto às principais características técnicas dos editores de texto Microsoft Word e LibreOffice Writer, analise as afirmativas a seguir e dê valores Verdadeiro (V) ou Falso (F).

- Os arquivos DOCX do Microsoft Word podem ser abertos no LibreOffice Writer.
- O LibreOffice está disponível para o Windows 10.
- Tanto o Microsoft Word como o LibreOffice Writer não possuem versões em português.

Assinale a alternativa que apresenta a sequência correta de cima para baixo.

- A) V - V - V.
- B) V - V - F.
- C) V - F - V.
- D) F - F - V.
- E) F - F - F.

QUESTÃO 21

(IBFC - 2023 - UFPB - Assistente de Alunos)

Existe uma versão online de um aplicativo da Microsoft na Internet com a funcionalidade específica de um Editor de Apresentação. A Microsoft denominou oficialmente esse recurso com o nome:

- A) PowerOnline.
- B) PowerPoint.
- C) MicrosoftPoint.
- D) OfficePoint.
- E) MicrosoftPower.

QUESTÃO 22

(IBFC - 2018 - PM-SE – Soldado da Polícia Militar - Adaptada)
Referente aos conceitos de segurança da informação aplicados a TIC, assinale a alternativa que NÃO representa tipicamente um malware:

- A) worm.
- B) hacker.
- C) spyware.
- D) trojan.
- E) hijacker.

QUESTÃO 23

(IBFC - 2020 - EBSERH - Técnico em Contabilidade)
Assinale, das alternativas abaixo, a única que identifica corretamente a definição básica e conceitual de um firewall.

- A) é um poderoso recurso para proteger uma rede de antivírus.
- B) recurso que permite criptografar tanto uma rede PAN como LAN.
- C) é um dispositivo de hardware que converte sinais analógicos em digitais.
- D) é a primeira linha de defesa tanto em uma rede pessoal como corporativa.
- E) transforma uma rede geral do tipo WAN em uma rede tipicamente PAN.

QUESTÃO 24

(IBFC - 2020 – PM-BA - Soldado)
Eduarda precisa enviar um e-mail com um comunicado geral a vários destinatários, de tal maneira que eles não conheçam uns aos outros. Assinale a alternativa que apresenta corretamente a forma do envio que Eduarda deve utilizar para o comunicado.

- A) Cco
- B) Coc
- C) Ccc
- D) Coo
- E) Cc

QUESTÃO 25

(IBFC - 2023 - IBGE - Supervisor de Coleta e Qualidade)
Assinale a alternativa que apresenta qual programa de navegação é desenvolvido pela empresa Mozilla.

- A) Edge.
- B) Internet Explorer.
- C) Firefox.
- D) Google Chrome.
- E) Safari.

RACIOCÍNIO LÓGICO

QUESTÃO 26 / (IBFC)

De acordo com a afirmação: "Se hoje é sexta-feira, então amanhã estarei de folga."

Dessa forma, a equivalência dessa afirmação corresponde a:

- A) Hoje é sexta-feira e amanhã estarei de folga
- B) Hoje não é sexta-feira e amanhã estarei de folga
- C) Hoje não é sexta-feira ou amanhã estarei de folga
- D) Se hoje não é sexta-feira, então amanhã não estarei de folga

QUESTÃO 27 / (IBFC)

Considerando o conjunto verdade dos conectivos lógicos proposicionais e sabendo que o valor lógico de uma proposição "p" é falso e o valor lógico de uma proposição "q" é verdade, é correto afirmar que o valor lógico:

- A) da conjunção entre "p" e "q" é verdade
- B) da disjunção entre "p" e "q" é falso
- C) do bicondicional entre "p" e "q" é falso
- D) do condicional entre "p" e "q", nessa ordem, é falso

QUESTÃO 28 / (IBFC)

Entendendo que silogismo é uma forma de raciocínio dedutivo, considere o seguinte exemplo:

1. Nenhum peixe é mamífero;
2. ora, a baleia é mamífero;
3. logo, baleia não é peixe.

Em relação à sua estrutura, é correto afirmar que:

- A) o termo "maior" é o sujeito da conclusão
- B) o termo "médio" é baleia, sujeito da segunda premissa
- C) a conclusão é falsa, mas o silogismo é válido
- D) a primeira premissa tem caráter universal
- E) a inversão das premissas não invalida o silogismo

QUESTÃO 29 / (IBFC)

Se a frase "Todo escrivão fez concurso público", então a alternativa que apresenta uma argumentação correta é:

- A) Carlos não é escrivão, então não fez concurso público
- B) João fez concurso público, então é escrivão
- C) Maria não fez concurso público, então não é escrivão
- D) Ana fez concurso público, então não é escrivão
- E) José não fez concurso público, então é escrivão

QUESTÃO 30 / (IBFC)

Considerando a sequência formada pelas letras da palavra DIFÍCIL, a 348ª letra da sequência é:

DIFICILDIFICILDIFICILDIFICILDIFICIL ...

- A) D.
- B) I.
- C) C.
- D) L.

QUESTÃO 31 / (IBFC)

Os números a seguir apresentam uma sequência lógica. Dessa forma, o próximo número dessa sequência que segue essa lógica é igual a: 2, 8, 12, 48, 52, 208, 212,...

- A) 848
- B) 216
- C) 424
- D) 636
- E) 512

QUESTÃO 32 / (IBFC)

Observe a sequência lógica abaixo construída com números inteiros que estão relacionados por uma regra implícita.

9, X, 20, 24, 27, 29, 30

Assinale a alternativa correta que contém o número que substitui X.

- A) 7
- B) 9
- C) 15
- D) 16

QUESTÃO 33 / (IBFC)

A soma de todos os pontos que formam o 8º triângulo da sequência representa o número de agentes de saúde de certa região.

Nessas condições o total de agentes de saúde nessa região é:

- A) 36
- B) 45
- C) 42
- D) 38



QUESTÃO 34 / (IBFC)

Se o total de multas aplicadas por um órgão ambiental é o mesmo que o total de elementos da operação $A - B$, onde $A = \{1,2,3,4,5,7,8\}$ e $B = \{3,5,6,7,9\}$, então o total de multas aplicadas foi:

- A) 2
- B) 3
- C) 4
- D) 5
- E) 6

QUESTÃO 35 / (IBFC)

Para o seu casamento, Adriana deve escolher três músicas que serão tocadas na igreja, dentre 10 possíveis. Além disso, Adriana deve escolher em qual ordem cada uma dessas três músicas escolhidas serão tocadas.

Nessas condições, o total de escolhas possíveis de Adriana é igual a:

- A) 120
- B) 360
- C) 480
- D) 720
- E) 1440

**QUESTÃO 36 / (EP QUESTÕES 2023)**

A respeito da formação do território paraibano, assinale a alternativa **incorreta**.

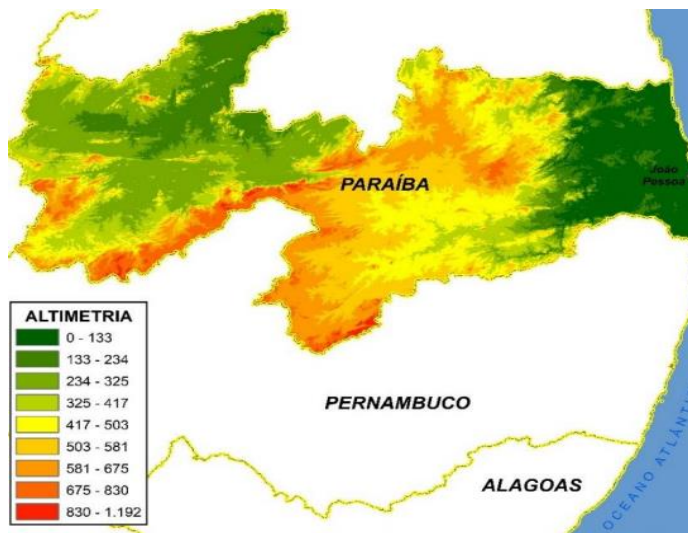
- A) As terras que hoje formam a Paraíba pertenciam à Capitania de Itamaracá.
- B) O processo de ocupação colonial do espaço agrário trouxe, em seu bojo, profundas transformações na estrutura socioespacial, a partir da implantação e expansão da cultura de cana-de-açúcar nas áreas do litoral paraibano.
- C) A estrutura colonial estabelecida nesse espaço alicerçou-se a partir da apropriação territorial e da expropriação das nações indígenas Tabajaras e Potiguaras que habitavam neste espaço.
- D) Após serem expulsos do Rio de Janeiro, os holandeses tentaram se estabelecer na Paraíba, onde conseguiram aliar-se aos Tupis, que dominava a região e fixaram-se na Baía da Traição, próxima a Mamanguape, onde o comércio era livre.
- E) O processo de ocupação território do litoral paraibano se consolidou semelhante a toda fachada oriental nordestina: baseava-se na exploração da cultura da cana-de-açúcar em grandes unidades produtivas, os engenhos.

QUESTÃO 37 / (EP QUESTÕES 2023)

De acordo com o Censo Demográfico 2022/2023, A população da Paraíba teve um aumento de 5,52% em 22 anos, saindo de 3.766.528 em 2010 para 3.974.495 em 2022. O aumento absoluto foi superior a 207 mil habitantes. O estado tem a maior porção de seu território inserido no _____ nordestino.

Assinale a alternativa que preencha correta a lacuna.

- A) Litoral.
- B) Meio-Norte.
- C) Zona da Mata.
- D) Agreste.
- E) Semiárido.

QUESTÃO 38 / (EP QUESTÕES 2023)

No Mapa Geodiversidade do Estado da Paraíba, constam as seguintes formas de relevo para o estado:

- I. Planícies marinhas, Baixada Litorânea e Planícies costeiras.
- II. Pediplano sertanejo.
- III. Bacia Sedimentar do Rio do Peixe.
- IV. Superfície da Borborema ou Planalto da Borborema.

Assinale a alternativa correta.

- A) Apenas I e II.
- B) II e III.
- C) I e IV.
- D) I, II, III e IV.
- E) I, II, III e IV.

QUESTÃO 39 / (EP QUESTÕES 2023)

A água é a matriz essencial para a agricultura, pecuária, indústria, comércio e abastecimento público. O estado da Paraíba conta com uma área de 56.467,24 km², sendo composto por 223 municípios. A Paraíba tem em seu território _____ Bacias Hidrográficas. A _____ é a segunda maior do estado – ocupando cerca de 38% do território, nela habitam cerca de 1.828.178 pessoas, que correspondem a 52% da população do estado.

Assinale a alternativa que preencha correta e respectivamente as lacunas.

- A) 9 / Bacia do Rio Paraíba.
- B) 10 / Bacia do Rio Goiana.
- C) 12 / Bacia do Rio Gramame.
- D) 11 / Bacia do Rio Paraíba.
- E) 11 / Bacia do Rio Piranhas.

QUESTÃO 40 / (EP QUESTÕES 2023)

O clima paraibano, de acordo com a classificação climática de Köppen-Geiger, se caracteriza principalmente por quatro climas: savana tropical (As e Aw), semiáridos quentes (BSh) e monção tropical (Am), sendo o semiárido o clima predominante no estado.

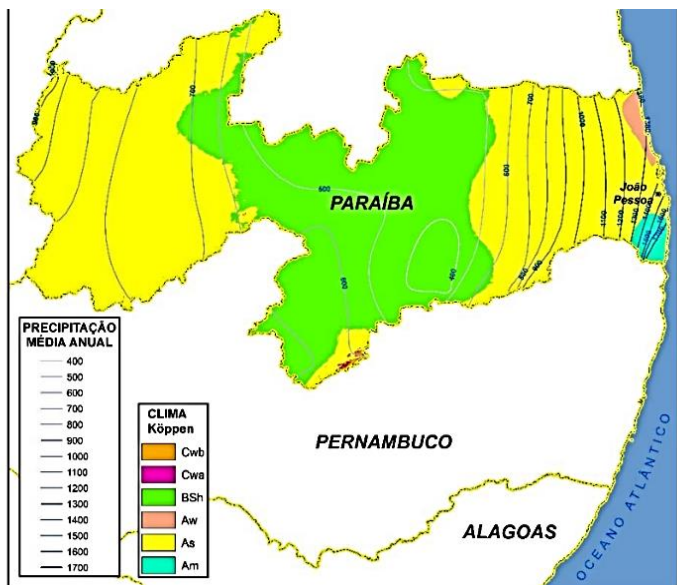


FIGURA 12 – ESTADO DA PARAÍBA, CLIMAS

Fonte: Elaborada com dados de CPRM, 2006 e IBGE, 2020a.

No que se refere ao Clima na Paraíba, assinale a alternativa incorreta.

- A) No litoral norte, ocorre o clima tropical úmido, havendo chuvas durante o outono e o inverno. A temperatura média fica em torno de 26°C e a média pluviométrica atinge 1.800 mm ao ano.
- B) Na parte central da Paraíba, há a ocorrência do clima semiárido, prevalece o polígono das secas, onde a média pluviométrica alcança 500 mm ao ano.
- C) A temperatura na Caatinga varia entre 25°C e 30°C. O clima semiárido ou seco semiárido úmido (BSh) se caracteriza pela abundância hídrica o ano todo, sendo o clima predominante, sobretudo na região central, consequentemente causando déficit hídrico para a agricultura e para a população residente no semiárido.
- D) O clima úmido paraibano, localizado à leste no litoral norte se classifica na escala de Köppen-Geiger em Aw, correspondendo ao clima tropical de savana com chuvas de verão.
- E) O clima à leste, no litoral sul, é o tropical de monção ou Am. À oeste e parte do leste ocorre o clima savana tropical (As), apresentando a temperatura média em torno de 27°C, com índice pluviométricos médios alcançando 800 mm ao ano, com verão seco.

HISTÓRIA DA PARAÍBA

QUESTÃO 41 / (EP QUESTÕES 2023)



Sobre a Paraíba no Estado Novo, instaurado por Getúlio Vargas em 10 de novembro de 1937, assinale a alternativa incorreta.

- A) Com a imposição do Estado Novo, as eleições presidenciais foram canceladas e a Constituição de 1934 revogada em favor de um novo documento, escrito pelo jurista Francisco Campos.
- B) Na Paraíba o populismo deve ser visto com bastantes ressalvas, posto que não pode-se afirmar que na década de 1940 ou 1950 tínhamos um grupo de trabalhadores ou sindicatos fortes.
- C) Vargas acreditava que a única maneira de permanecer na presidência além do prazo legal de sua gestão era optando pelo golpe que instaurou o Estado Novo.
- D) No que concerne à década de trinta na Paraíba, teremos após o movimento revolucionário de 1930, um processo de centralização administrativa, com um grande fortalecimento do estado contra a sociedade.
- E) De caráter democrático, o governo de Argemiro de Figueiredo reprimiu com toda violência qualquer tipo de manifestação comunista como também programou as medidas cabíveis para a consolidação do "Estado Novo" em terras Paraibanas.

QUESTÃO 42 / (EP QUESTÕES 2023)

"Em verdade, os portugueses aproveitaram-se das diferenças étnicas entre as tribos indígenas para jogar umas contra as outras e prevalecer. Assim, aliás, atuará sempre o colonialismo... Sem a cisão do campo dos naturais da terra, os representantes do Império não teriam dominado parte alguma do mundo."

(José Octávio de Arruda Mello. História da Paraíba, lutas e resistência. Paraíba, Conselho Estadual de Cultura (SEC): União Editora, s/d. p. 25-26)

Com base no texto e no conhecimento histórico, pode-se afirmar que o sucesso da expedição chefiada por João Tavares na conquista da Paraíba em 1585 deveu-se, principalmente,

- A) À rivalidade existente entre os indígenas Tabajaras e Potiguaras.
- B) os acordos de paz entre os espanhóis e indígenas do grupo Tapuias.
- C) Ao estímulo português a conflitos entre índios Potiguaras e holandeses.
- D) À agressividade dos indígenas na luta entre franceses, ingleses e Tapuias.
- E) Aos constantes conflitos entre os ingleses, ibéricos e os Tupis-Guaranis.

QUESTÃO 43 / (EP QUESTÕES 2023)

Entre o mês de outubro e novembro do ano de 1874, na vila de Fagundes, interior da província da Paraíba, um homem chamado João Carga D'água se revoltou contra a mudança do sistema de pesos e medidas e o aumento do denominado "imposto de chão", dando início a um movimento de revolta que logo irá se espalhar pelas regiões vizinhas e ficará conhecido como:

- A) Quebra-quilos.
- B) Confederação do Equador.
- C) Insurreição Paraibana.
- D) Ronco das Abelhas.
- E) Revolta de Princesa.

QUESTÃO 44 / (EP QUESTÕES 2023)

A maioria das informações disponíveis sobre a série de revoltas contra os decretos de 1851, que instituíam o "Censo Geral do Império" e o "Registro Civil de Nascimentos e Óbitos", diz respeito aos eventos ocorridos em Pernambuco. Mesmo sobre essa Província, a reconstituição mais minuciosa trata dos episódios nos termos de Pau D'Alho, localidade que, aparentemente, reuniu maior número de revoltosos. No entanto, houve agitação nas províncias da Paraíba, Alagoas, Ceará, Sergipe e Minas Gerais.

Fonte: Revista USP. Acesso em 29 de setembro de 2023.

O texto faz alusão:

- A) à Revolta de Princesa.
- B) ao Ronco das abelhas ou Guerra dos Marimbondos.
- C) Quebra-Quilos.
- D) Intentona Comunista.
- E) à Tragédia de Tracunhaém.

QUESTÃO 45 / (EP QUESTÕES 2023)

Movimento rebelde liderado por José Pereira Lima, deflagrado no município de Princesa, atual Princesa Isabel (PB), em fevereiro de 1930, em oposição ao governo estadual de João Pessoa Cavalcanti de Albuquerque. João Pessoa era também o companheiro de Getúlio Vargas na chapa da Aliança Liberal, concorrendo à vice-presidência da República nas eleições de 1º de março daquele ano.

Fonte: CPDOC/FGV.

Sobre o acontecimento, analise as afirmativas abaixo e dê valores Verdadeiro (V) ou Falso (F).

- () O episódio de Princesa teve sua origem na posse de João Pessoa na presidência da Paraíba, em 22 de outubro de 1928.
- () Indiferente ao poder dos "coronéis" — chefes políticos do sertão — e de suas famílias, João Pessoa deu sequência a seu projeto implantando um rigoroso sistema de arrecadação tributária que distinguia entre as mercadorias importadas pelo litoral, através do porto de Cabedelo, e aquelas que entravam na Paraíba pelas fronteiras terrestres
- () Entre os chefes políticos atingidos por João Pessoa destacava-se José Pereira, considerado um dos maiores "coronéis" do Nordeste e o mais poderoso da Paraíba. Membro da comissão executiva do PRP, seu prestígio transcendia os limites municipais, alcançando as esferas estadual e federal.
- () Logo após as eleições de 1º de março, iniciou-se no sertão paraibano a luta armada. Os rebeldes contavam com o auxílio em dinheiro e em munições dos Pessoa de Queirós, de Pernambuco, e ainda com o assentimento do governo federal, que, interessado na derrota política de João Pessoa, impedia Minas e Rio Grande do Sul de lhe enviar reforços.

- () Com o assassinato de João Pessoa no mês de julho, o movimento perdeu substância, e seus líderes entraram em acordo com o governo federal para a pacificação da Paraíba.

Assinale a alternativa que apresenta a sequência correta de cima para baixo.

- A) V – F – V – V – V.
- B) F – F – V – V – V.
- C) F – F – V – V – F.
- D) V – V – V – F – V.
- E) V – V – V – V – V.



QUESTÃO 46

Aliado a las TIC, el 2.0 es el término utilizado para describir la segunda generación de World Wide Web (WWW), que permite el intercambio de información y las interacciones entre Navegadores de Internet. A continuación, leerá afirmaciones respecto a algunas herramientas Web 2.0.

- I. Los blogs se utilizan por los profesores para facilitar información, actualizaciones y comentarios sobre sus áreas de especialización.
- II. Los podcasts se utilizan no sólo para permitir al alumno aprender escuchando sino también para permitir que el alumno sea protagonista de su producción en la lengua extranjera.
- III. Las redes sociales no se consideran herramientas Web 2.0.

Señale:

- A) si sólo la afirmación III es correcta.
- B) si sólo las afirmaciones I y II son correctas.
- C) si sólo las afirmaciones I y III son correctas.
- D) si sólo las afirmaciones II y III son correctas.
- E) si todas las afirmaciones son correctas.

En Colombia los niños leen más que los adultos

Los niños y jóvenes se están convirtiendo en un ejemplo para los adultos a la hora de leer. Puede que lo hagan en tabletas, computadores o en el celular, pero cada vez consumen más literatura. Y aunque queda un largo trayecto para alcanzar un nivel de lectura alto, las cifras demuestran un avance significativo.

Según la última encuesta sobre consumo de lectura publicada por el Dane, los niños de entre 5 y 11 años leen, en promedio, 3,2 libros al año.

Esa cifra contrasta con el promedio de lectura de los adultos, quienes leen menos de dos libros anualmente. (En contraste, los adultos en España leen, en promedio, 10,3 libros cada año y en Chile y Argentina, 5.)

Según los resultados del área de lenguaje de las Pruebas Saber, los estudiantes han mejorado sus competencias comunicativas en lectura y escritura.

(...)

Para Consuelo Gaitán, directora de la Biblioteca Nacional, existe una mala percepción sobre los jóvenes: se cree que no leen por el simple hecho de no tener libros en las manos. Pero de lo que la gente no suele percatarse es de que lo hacen en soportes distintos.

"Los jóvenes no solo usan las tabletas y los celulares para jugar o chatear, sino que se unen a clubes de lectura y leen revistas especializadas –afirma Gaitán–. Los temas y contenidos que consumen son muy distintos a los que nosotros leíamos. Están las sagas, la literatura fantástica, las historias de zombis y los cómics".

Además, explica que, sin importar su nivel socioeconómico, los niños que nacen y crecen en hogares en los que se recrea la tradición oral a través de canciones, cuentos y juegos de palabras, y donde se lee en voz alta a los pequeños, tienen muchos beneficios.

"Son niños que se expresan mejor, viven el aprendizaje formal de la lectura y la escritura con mayor facilidad y tienen más posibilidades de convertirse en lectores autónomos y críticos", añade el mismo estudio.

Disponível em digitalizados.com. Acesso em 23/03/2023.

QUESTÃO 47

En el fragmento del texto "*lo hacen en soportes distintos*", el término en destaque hace referencia a

- A) jugar.
- B) chatear.
- C) leer.
- D) tener libros.
- E) percatarse.

QUESTÃO 48

El texto trata del tema con el objetivo de

- A) Destacar el papel negativo de la tecnología.
- B) Proponer que los jóvenes consumen más literatura en diferentes soportes.
- C) Estimular a los niños que conozcan la Biblioteca Nacional.
- D) Deshacer la idea de que la tradición oral puede ser benéfica.
- E) Mostrar la similitud de las cifras entre América y Europa.

Los nuevos peligros virtuales amenazan a los jóvenes

Algunos estudios científicos demuestran que las pantallas tienen un impacto en el cerebro de los adolescentes que afecta a la alteración de la memoria y al aprendizaje de forma permanente. Los jóvenes no ven el problema por ninguna parte, pero algunos progenitores perciben que las cosas no marchan en casa.

El padre de Augustin lo sufre a diario. Su hijo pasa más de diez horas al día pegado a sus videojuegos. No sale a la calle, ni se relaciona con sus amigos, si no es *on line*.

La comunicación entre padre e hijo se ha convertido en un diálogo de sordos, pero lo que más le preocupa es que su hijo lleva muy mal la abstinencia. "*A veces me quedo alguna noche sin dormir*", le confiesa al padre. "*¿Te cuesta dejarlo, lo notas?*", le pregunta a su hijo. "*Pues sí*", responde con sinceridad Augustin. Para tantos otros como él, los videojuegos son una auténtica droga.

Existen estudios que muestran que uno de cada diez jugadores jóvenes está enganchado a los videojuegos. Algunos ya han pasado por el hospital y transitan por el camino de la desintoxicación y la rehabilitación que, con frecuencia, suele ser largo e incierto. En 2019, la adicción a los videojuegos fue incluida oficialmente por la OMS en su lista de desórdenes mentales.

Disponível em: www.rtve.es, Acesso em 22/03/2023.

QUESTÃO 49

En la noticia, el vocablo "*enganchado*" puede sustituirse, en español, sin alterarle el significado por

- A) aludido.
- B) Atrapado
- C) fermentado.
- D) embaucador.
- E) adicto.

QUESTÃO 50

En la noticia, se denuncia, principalmente,

- A) la distancia entre padres e hijos.
- B) la cantidad de información que recibe el adolescente.
- C) la dependencia de los videojuegos.
- D) el aislamiento de los jóvenes.
- E) os problemas de aprendizaje en la escuela.

Ramón Bataller (Hepatólogo): "Tomar una copa de vino puede ser bueno, pero lo difícil es quedarse en una sola"

Para este médico que ha dedicado su carrera a tratar los estragos del alcohol, el sempiterno debate sobre si hay una cantidad de bebida admisible desde el punto de vista de la salud no tiene una respuesta maniquea. Ramón Bataller, jefe de Hepatología del Clínic, de Barcelona, prefiere moverse en las escalas de los grises, en la matización y en la valoración individual. Recuerda que "*la hepatopatía asociada al alcohol es la primera causa, de largo, de mortalidad por cirrosis en el mundo*", pero también afirma que sería "*cínico*" promover una *ley seca*. Tras poner el acento en los riesgos del alcohol, aporta unas coordenadas: "*Moderación, consumo ocasional y evitar los atracones de bebida*".

Bataller considera que si bien es "*biológicamente plausible*" que una copa de vino con la comida sea saludable -dependiendo de la edad, genética, comorbilidades y tipo de alimentación, entre otros factores -, lo realmente difícil es quedarse solo en una. "*Y lo digo porque he hecho el estudio conmigo como sujeto de investigación*", bromea sobre uno de sus recientes tuits: "*Intenté beber una sola copa en una cena, pero al final bebí dos*". En cambio, se muestra tajante con el consumo en menores: "*La ley de los menores tiene que cumplirse. Detrás de cada niño que consume alcohol hay un adulto que lo ha hecho posible*".

Sonia Moreno.

Disponível em: <https://www.elmundo.es/>. Acesso em: 20 de março 2023.

QUESTÃO 51

En la noticia, el vocablo "*sempiterno*" puede sustituirse, en español, sin alterarle el significado, por

- A) efímero.
- B) desfasado.
- C) interminable
- D) fugaz.
- E) interino.

QUESTÃO 52

Dicha noticia, además de cumplir su función informativa, cumple el papel de

- A) proponer que la ley seca es la única solución para combatir los riesgos del alcohol.
- B) asegurar que debe prohibirse el consumo de bebidas por menores.
- C) dar testimonio de un médico sobre su control en beber sólo una copa.
- D) informar que la edad no es relevante en la costumbre de beber una copa diaria.
- E) defender que los atracones de bebida no son lo más grave.

Encharcamiento de los pulmones en la Roma imperial

En estos momentos la insuficiencia cardiaca congestiva - lo que popularmente se conoce como "encharcamiento pulmonar"- es un problema sanitario de primera magnitud, siendo la causa más frecuente de hospitalización en adultos en nuestro país. Su prevalencia aumenta con la edad y su mortalidad oscila entre el 10%, para las formas leves, y el 50% para las formas graves.

Ahora disponemos de un amplio arsenal terapéutico que, a buen seguro, habría podido aumentar la supervivencia y, quizás lo más importante, la calidad de vida del emperador Adriano, uno de los personajes históricos que sufrió esta enfermedad.

Pedro Gargantilla. Disponível em: <https://www.muyinteresante.es/>. Acesso em: 20 de março 2023.

QUESTÃO 53

El objetivo del texto es

- A) informar sobre las condiciones sanitarias de tiempos remotos.
- B) discutir la participación del Gobierno en cuestiones sanitarias.
- C) aumentar la calidad de vida de personas mayores.
- D) divulgar la metodología de tratamiento de una enfermedad.
- E) informar sobre una enfermedad con altos índices en la actualidad.

Los países con los mejores índices de reciclaje

La escalada de la crisis climática ha llamado la atención sobre los residuos, ya que los desechos que van a los vertederos liberan gases de efecto invernadero nocivos a medida que se descomponen, lo que contribuye al calentamiento global. Sin embargo, dado que muchos países envían sus desechos reciclables al extranjero, puede ser difícil saber cuánto se recicla realmente.

Disponível em: <https://www.muyinteresante.es/>. Acesso em: 20 de março 2023.

QUESTÃO 54

Respecto al texto, el tiempo verbal en el que la forma "ha llamado" se encuentra es

- A) pretérito perfecto compuesto.
- B) pretérito imperfecto de subjuntivo.
- C) pretérito pluscuamperfecto.
- D) pretérito indefinido.
- E) condicional perfecto.

QUESTÃO 55

Respecto al texto, el marcador "sin embargo" puede sustituirse, en español, sin alterarle el significado por

- A) pero.
- B) todavía.
- C) asimismo.
- D) quizás.
- E) ya que.

NOÇÕES DE DIREITO & SOCIOLOGIA

DIREITO CONSTITUCIONAL

QUESTÃO 56

Acerca dos direitos e deveres individuais e coletivos previstos na Constituição Federal, analise as afirmativas a seguir.

- I. A casa é asilo inviolável do indivíduo, ninguém nela podendo penetrar sem consentimento do morador, sem exceções.
- II. São invioláveis a intimidade, a vida privada, a honra e a imagem das pessoas, assegurado o direito a indenização pelo dano material ou moral decorrente de sua violação.
- III. É livre a expressão da atividade intelectual, artística, científica e de comunicação, independentemente de censura ou licença.

Estão corretas as afirmativas:

- A) I, II e III
- B) I e II apenas
- C) II e III apenas
- D) I apenas

QUESTÃO 57

Com base na Constituição Federal de 1988, analise as afirmativas a seguir e dê valores Verdadeiro (V) ou Falso (F).

- () Homens e mulheres são iguais em direitos e obrigações, nos termos da Constituição Federal Brasileira.
- () É livre a expressão da atividade intelectual, artística, científica e de comunicação, independentemente de censura ou licença.
- () São invioláveis a intimidade, a vida privada, a honra e a imagem das pessoas, assegurado o direito a indenização pelo dano material ou moral decorrente de sua violação.

Assinale a alternativa que apresenta a sequência correta de cima para baixo.

- A) V - V - V
- B) V - V - F
- C) V - F - V
- D) F - F - V
- E) F - F - F

QUESTÃO 58

Assinale a alternativa que preencha correta e respectivamente as lacunas.

"Ninguém será preso senão _____ ou por ordem _____ e fundamentada de autoridade _____ competente, salvo nos casos de transgressão militar ou crime propriamente militar, definidos em lei"

- A) em flagrante delito / escrita / judiciária
- B) preventivamente / oral / policial
- C) temporariamente / escrita / ministerial
- D) arbitrariamente / oral / militar
- E) cautelarmente / escrita / religiosa

QUESTÃO 59

Relativamente à segurança pública, como tal prevista na Constituição Federal da República, assinale a alternativa incorreta.

- A) Aos corpos de bombeiros militares, além das atribuições definidas em lei, incumbe a execução de atividades de defesa civil
- B) Às polícias militares cabem a polícia ostensiva e a preservação da ordem pública
- C) Compete às polícias civis, ressalvada a competência da União, as funções de polícia judiciária e a apuração de infrações penais, exceto as militares
- D) A polícia federal, instituída por lei como órgão permanente, organizado e mantido pela União e estruturado em carreira, destina-se a realizar o patrulhamento ostensivo das rodovias federais

QUESTÃO 60

A Constituição Federal, ao tratar dos direitos e garantias fundamentais, estabelece expressa vedação de sanções:

- A) de privação de liberdade para adolescentes em conflito com a lei
- B) de banimento ou cruéis
- C) caracterizadas pela pena de morte, em qualquer circunstância
- D) que posicionem o trabalho como forma de remição da pena

DIREITO PENAL

QUESTÃO 61

Dentre as condutas que se configuram como crimes contra a Administração Pública, cometidos por funcionários públicos, talvez o mais conhecido e debatido seja o que o Código Penal Brasileiro chamou de Peculato.

A partir de então, analise as afirmativas abaixo e dê valores Verdadeiro (V) ou Falso (F).

- () Peculato mediante erro se dará sempre que o funcionário público se apropriar, no exercício de seu cargo público, de dinheiro de terceiro que, por ignorância ou descuido seu, acabou entregando àquele referida valor.
- () Será culposa a conduta descrita como Peculato, sempre que o agente público incorrer, dentre outras, em negligência. E mais, se esse mesmo agente, vier a reparar o dano que causou antes do trânsito em julgado da sentença penal condenatória, terá extinta sua punibilidade.
- () Peculato Solicitação se dará quando o funcionário público, em razão de sua função pública, solicitar para si, mesmo que indiretamente, promessa de vantagem indevida.
- () Configurar-se-á Peculato Apropriação aquela conduta do funcionário público em apropriar-se de bem móvel particular, cuja posse está contigo em razão do cargo público que exerce, tirando daí, proveito que pode ser seu ou de familiar.

Assinale a alternativa que apresenta a sequência correta de cima para baixo.

- A) V - F - V - F
- B) F - V - V - V
- C) V - F - F - V
- D) V - V - F - V

QUESTÃO 62

No que diz respeito à imputabilidade penal, assinale a alternativa incorreta.

- A) A paixão e a emoção não excluem a imputabilidade penal
- B) A pena pode ser reduzida de um a dois terços, se o agente, por embriaguez, proveniente de caso fortuito ou força maior, não possuía, ao tempo da ação ou da omissão, a plena capacidade de entender o caráter ilícito do fato ou de determinar-se de acordo com esse entendimento
- C) É isento de pena o agente que, em virtude de perturbação de saúde mental ou por desenvolvimento mental incompleto ou retardado não era inteiramente capaz de entender o caráter ilícito do fato ou de determinar-se de acordo com esse entendimento
- D) A embriaguez, voluntária ou culposa, pelo álcool ou substância de efeitos análogos, não exclui a imputabilidade penal
- E) Os menores de 18 (dezoito) anos são penalmente inimputáveis, ficando sujeitos às normas estabelecidas na legislação especial

QUESTÃO 63

No que se refere à exclusão da ilicitude, assinale a alternativa incorreta.

- A) Considera-se em estado de necessidade quem pratica o fato para salvar de perigo atual, que não provocou por sua vontade, nem podia de outro modo evitar, direito próprio ou alheio, cujo sacrifício, nas circunstâncias, não era razoável exigir-se
- B) O agente, em meio ao estrito cumprimento do dever legal, haverá de responder pelo excesso doloso ou culposos
- C) Entende-se em legítima defesa quem, usando moderadamente dos meios necessários, repele injusta agressão, atual ou iminente, a direito seu ou de outrem
- D) Não pode alegar estado de necessidade quem tinha o dever legal de enfrentar o perigo
- E) Embora seja razoável exigir-se o sacrifício do direito ameaçado, é vedado, nesta hipótese, a redução de pena

QUESTÃO 64

Os itens abaixo dizem respeito à figura da tentativa em Direito Penal.

Analise as afirmativas abaixo e assinale a alternativa correta.

- I. Tentativa branca é aquela que ocorre quando o agente, embora tendo empregado os meios ao seu alcance, não consegue atingir a coisa ou a pessoa.
- II. Constitui-se como sendo o único elemento constituidor da tentativa a interrupção da execução por circunstâncias alheias à vontade do agente.
- III. Nos crimes preterdolosos não se admite a tentativa.
- IV. A pena por crimes tentados é a mesma do consumado, mas diminuída em 1/4 (um quarto).

Assinale a alternativa correta.

- A) Apenas I e II estão corretos
- B) Apenas II e IV estão corretos
- C) Apenas I e III estão corretos
- D) Apenas II e III estão incorretos
- E) I, II, III e IV estão incorretos

QUESTÃO 65

São isentos de pena os agentes que detêm determinadas condições especiais ou que realizam o fato tido como crime em situações extraordinárias.

Sobre o tema, assinale a alternativa que não contempla uma causa excludente de culpabilidade.

- A) Legítima defesa
- B) Doença mental que influencie na compreensão sobre a ilicitude do fato
- C) Desenvolvimento mental incompleto que influencie na compreensão sobre a ilicitude do fato
- D) Embriaguez completa proveniente de caso fortuito ou força maior
- E) Retardamento mental que influencie na compreensão sobre a ilicitude do fato

PROCESSO PENAL

QUESTÃO 66

Entre as providências previstas no art. 6.º do Código de Processo Penal, que a autoridade policial poderá realizar imediatamente após ser comunicada da ocorrência de infração penal, inclui-se

- A) realizar busca pessoal e domiciliar com apreensão de objetos, se for o caso.
- B) colher, em caso de prisão, informações sobre a existência de filhos menores do indiciado.
- C) autorizar a interceptação de dados e das comunicações telefônicas do indiciado.
- D) determinar a incomunicabilidade do indiciado por até cinco dias.
- E) prender o indiciado temporária ou preventivamente, conforme a necessidade.

QUESTÃO 67

Em regra, é possível desarquivar o inquérito policial quando fundamentado na

- A) atipicidade do fato.
- B) falta de justa causa para a ação penal.
- C) decadência do direito de representação do ofendido.
- D) comprovação de coação moral irresistível.
- E) menoridade do autor do fato.

QUESTÃO 68

De acordo com a legislação pertinente, caberá prisão temporária para o agente dos crimes de

- A) aborto, estupro e lesão corporal gravíssima.
- B) homicídio doloso, estupro e sequestro ou cárcere privado.
- C) quadrilha ou bando, lesão corporal e induzimento ou instigação ao suicídio.
- D) furto e invasão de domicílio.
- E) estupro, epidemia com resultado de morte e aborto.

QUESTÃO 69

A prisão preventiva poderá ser decretada

- A) quando os indícios de autoria e prova da materialidade forem insuficientes para assegurar a aplicação da lei penal.
- B) nos crimes de violência doméstica e familiar contra o idoso, para assegurar a execução de medidas protetivas de urgência.
- C) em qualquer fase do inquérito policial, mediante ato da autoridade policial.
- D) quando o agente for reincidente específico, por sentença transitada em julgado, em crime culposo, dentro do período depurador.
- E) nos crimes dolosos punidos com pena máxima inferior a quatro anos.

QUESTÃO 70

Bruno foi preso em flagrante delito pelo crime de sequestro e cárcere privado. O flagrante ocorreu de forma regular e, no prazo correto, realizou-se a audiência de custódia. Em referida audiência, o advogado de Bruno destacou que seu cliente é primário, possui bons antecedentes, tem emprego e residência fixos e compromete-se a comparecer sempre que solicitado. Nessa hipótese, o pedido a ser feito para restituir a liberdade de Bruno é

- A) relaxamento de prisão.
- B) *habeas corpus*.
- C) liberdade provisória.
- D) revogação de prisão preventiva.
- E) revisão criminal.

DIREITO MILITAR

QUESTÃO 71

Considerando o que dispõe a LOJE – Lei de Organização e Divisão Judiciárias do Estado da Paraíba, o cartório de vara Militar poderá ser chefiado por um:

- A) Cabo.
- B) Primeiro Sargento.
- C) Major.
- D) Tenente Coronel.

QUESTÃO 72

Conforme a Lei complementar n.º 87 de 2 de dezembro de 2008, que dispõe sobre a organização estrutural e funcional da Polícia Militar do Estado da Paraíba, marque a alternativa correta.

- A) A Polícia Militar do Estado da Paraíba (PMPB) é instituição permanente, força auxiliar e reserva das Forças Armadas, organizada com base na hierarquia e na disciplina militares, órgão da administração direta do Estado;
- B) A PMPB é parte do Sistema de Defesa Social do Estado, atuando de forma integrada com os órgãos do respectivo Sistema, em parceria com a comunidade e as instituições públicas e privadas, de maneira a garantir a eficiência de suas atividades, cabendo-lhe, com exclusividade, a polícia judiciária, a preservação da ordem pública e a incolumidade das pessoas e do patrimônio.
- C) atuar de maneira repressiva em caso de perturbação da ordem, precedendo eventual emprego das Forças Armadas é uma das atribuições da Polícia Militar da Paraíba;
- D) exercer a polícia ostensiva e a fiscalização de trânsito nas rodovias estaduais e federais, além de outras ações destinadas ao cumprimento da legislação de trânsito, e nas vias urbanas e rurais, quando assim se dispuser é uma das atribuições da Polícia Militar da Paraíba.

QUESTÃO 73

Assinale a alternativa correta sobre a pena prevista para o crime de abandono de posto.

- A) Detenção, de seis meses a um ano diminuindo-se a pena se o agente é oficial
- B) Reclusão, de um a dois anos diminuindo-se a pena se o agente exercia função de comando
- C) Reclusão, de seis meses a um ano diminuindo-se a pena se o agente é oficial
- D) Reclusão, de um a dois anos diminuindo-se a pena se o agente é oficial
- E) Detenção, de três meses a um ano

QUESTÃO 74

Sobre o crime capitulado no artigo 203 do Código Penal Militar: Dormir o militar, quando em serviço, como oficial de quarto ou de ronda, ou em situação equivalente, ou, não sendo oficial, em serviço de sentinela, vigia, plantão às máquinas, ao leme, de ronda ou em qualquer serviço de natureza semelhante, é correto afirmar que:

- A) é crime propriamente militar.
- B) o delito não se consuma no exato momento em que o agente adormece.
- C) admite a modalidade culposa.
- D) admite coautoria.
- E) não é delito de mão própria.

QUESTÃO 75

Assinale a alternativa correta que se apresenta como forma qualificada do crime militar de "violência contra superior".

- A) se a violência é praticada com arma
- B) se da violência resulta dano psicológico
- C) se a violência é moral
- D) se a violência é praticada mediante simulacro de arma de fogo
- E) se da violência resulta vias de fato

LEGISLAÇÃO EXTRAVAGANTE

QUESTÃO 76

Acerca das disposições legais sobre o crime de abuso de autoridade, assinale a alternativa INCORRETA.

- A) As penas restritivas de direito previstas na lei de abuso de autoridade não podem ser aplicadas cumuladamente.
- B) É sujeito ativo do crime de abuso de autoridade qualquer agente público, servidor ou não, da administração direta, indireta ou fundacional de qualquer dos Poderes da União, dos Estados, do Distrito Federal, dos Municípios e do Território.
- C) Para que a condenação por crime de abuso de autoridade acarrete a perda do cargo público, faz-se necessária a ocorrência de reincidência especificamente no crime de abuso de autoridade.
- D) Caracteriza o crime de violência institucional a vítima de infração penal a procedimentos desnecessários, repetitivos ou invasivos, que a leve a reviver, sem estrita necessidade, a situação violenta.
- E) Admite-se ação penal privada para os crimes de abuso de autoridade se a ação penal pública não for oferecida no prazo legal.

QUESTÃO 77

Assinale a opção correta em relação ao sujeito ativo dos crimes de tortura, com base na Lei n.º 9.455/1997.

- A) Qualquer indivíduo pode ser sujeito ativo dos crimes de tortura, já que todos eles são comuns.
- B) Todos os crimes de tortura são próprios, por isso só agentes públicos serão considerados sujeitos ativos desses delitos.
- C) O crime de tortura-prova é próprio, só podendo ser configurado se praticado por funcionário público no exercício do cargo.
- D) A tortura-omissão é crime comum, razão por que é irrelevante a função pública do agente.
- E) O crime de tortura-castigo é próprio, devendo o agente exercer guarda, poder ou autoridade sobre a vítima.

QUESTÃO 78

Considera-se crime equiparado ao de posse ou porte ilegal de arma de fogo de uso restrito, com pena de 3 (três) a 6 (seis) anos de reclusão:

- A) disparar arma de fogo ou acionar munição em lugar habitado ou em suas adjacências, em via pública ou em direção a ela, desde que essa conduta não tenha como finalidade a prática de outro crime.
- B) deixar de observar as cautelas necessárias para impedir que menor de 18 (dezoito) anos ou pessoa portadora de deficiência mental se apodere de arma de fogo que esteja sob sua posse ou que seja de sua propriedade.
- C) deixar o diretor responsável de empresa de segurança e transporte de valores de registrar ocorrência policial e de comunicar à Polícia Federal perda, furto, roubo ou outras formas de extravio de arma de fogo, acessório ou munição que esteja sob sua guarda, nas primeiras 24 (vinte e quatro) horas depois de ocorrido o fato.
- D) vender, entregar ou fornecer, ainda que gratuitamente, arma de fogo, acessório, munição ou explosivo a criança ou adolescente.
- E) vender ou entregar arma de fogo, acessório ou munição, sem autorização ou em desacordo com a determinação legal ou regulamentar, a agente policial disfarçado, quando presentes elementos probatórios razoáveis de conduta criminal preexistente.

QUESTÃO 79

No que diz respeito à Lei n.º 11.340/2006 (Lei Maria da Penha), assinale a opção correta, considerando a jurisprudência dos tribunais superiores.

- A) A circunstância de a residência ser de propriedade comum do casal não afasta o cabimento da medida de afastamento do lar, resguardado ao agressor apenas o direito ao arrendamento de aluguel proporcional à fração ideal do imóvel.
- B) As disposições penais dessa lei são inaplicáveis às mulheres transgênero, por força da vedação à analogia *in malam partem*.
- C) A decisão proferida em processo penal que fixa alimentos provisórios em razão da prática de violência doméstica constitui título executivo judicial e autoriza a decretação de prisão civil.
- D) Essa lei é inaplicável ao ato de violência praticado pelo neto contra a avó se neto e avó não coabitam.
- E) É necessária a demonstração específica da subjugação feminina para que seja aplicado o sistema protetivo da Lei Maria da Penha.

SOCIOLOGIA

Enquanto morar for um privilégio, ocupar é um direito

Com esse *slogan*, dezenas de siglas de movimentos sociais por moradia vivem há anos em prédios abandonados em São Paulo em péssimas condições. Entre os mais populares estão a FLM (Frente de Luta por Moradia) e a UMM (União dos Movimentos de Moradia). Mas há também grupos menores, caso do LMD (Luta por Moradia Digna), responsável pela gestão do edifício Wilton Paes de Almeida, que desabou recentemente. Ainda existem aqueles que se dizem ocupações independentes de qualquer organização formal. As famílias convivem diariamente com riscos semelhantes ao que levou ao incêndio e desabamento do prédio localizado no Largo do Paissandu. Muitas pagam uma taxa de serviço, espécie de 'condomínio', para os líderes das ocupações.

(Disponível em: https://www.huffpostbrasil.com/2018/05/03/nao-podemos-criminalizar-movimentos-de-moradia-diz-coordenador-domtst_a_23426510/.)

QUESTÃO 80

Os movimentos sociais estão sendo um dos temas mais populares em todo o mundo. A cada ano é possível notar que surgem novos movimentos sociais querendo ganhar força e se estabilizar. Em relação aos movimentos anteriormente citados e à tipologia desses novos movimentos sociais do Brasil, é correto afirmar que:

- A) Não é fácil dar uma classificação dos movimentos sociais, porque às vezes um movimento é de natureza mista ou é um tipo diferente em distintos estágios.
- B) Trata-se de movimentos utópicos, que almejam uma igualdade impossível, baseados em uma concepção do homem como basicamente bom, cooperativo e altruísta.
- C) Quando as pessoas se deparam com um sistema social corrupto no qual se sentem impotentes para mudar, o resultado é sempre um movimento social expressivo.
- D) Os movimentos relacionados à moradia, como os supracitados, são chamados de movimentos migratórios, pois relacionam-se especificamente a trânsito de pessoas.
- E) É fácil dar uma classificação dos movimentos sociais, porque às vezes um movimento é de natureza mista ou é um tipo diferente em distintos estágios.

REALIDADES SILENCIADAS: O DESAFIO COTIDIANO DE TRABALHO DAS MULHERES POLICIAIS EM DOIS FATORES

POR JULIANA LEMES DA CRUZ

Doutoranda em Política Social pela UFF; Assistente Social de formação e Mestra em Saúde, Sociedade e Ambiente pela UFVJM; Membro do GEPAF/UFVJM; Coordenadora do Projeto Mulher Livre de Violência; Colaboradora do INBRADIM; Colunista do Jornal Diário Tribuna; Professora de Ensino Superior; Cabo da Polícia Militar de Minas Gerais, lotada em Teófilo Otoni e Conselheira do FBSP

As instituições policiais constituem estruturas majoritariamente compostas por homens. No Brasil, as mulheres representam menos de 15% dos profissionais da categoria e enfrentam desafios associados a distintos aspectos, dentre os quais, como base, destaco os fatores biológico e o histórico-cultural, que, embora sejam realidades, são pouco discutidos

Na condição de mulher e de profissional do campo da segurança pública há mais de uma década, discorro sobre aspectos do cotidiano das mulheres policiais diante de um universo predominantemente masculino. O que, por assim ser, estabelece importante influência sobre o que se estuda, produz ou difunde sobre o assunto, tendo como seus principais interlocutores os homens. Dificilmente são encontrados registros produzidos por mulheres policiais sobre sua própria experiência com o trabalho profissional ou sobre seus pares. Em regra, as (os) policiais são alvo dos estudos, e não os estudiosos do ambiente em que estão inseridos

Pesquisa realizada pelo Núcleo de Estudos em Organizações e Pessoas – NEOP, vinculado à Escola de Administração de Empresas de São Paulo, da Fundação Getúlio Vargas (FGV/EAESP) em parceria com o *Fórum Brasileiro de Segurança Pública*, expôs o retrato das “Mulheres nas instituições policiais” como resultado da compilação de questionários eletrônicos respondidos por profissionais da área. A ampla pesquisa, publicada em 2015, demonstra os desafios associados às relações de gênero nas instituições, refletidos nas percepções dos respondentes. Como exemplo, no módulo sobre discriminação e violência de gênero, 55,2% das mulheres consideram as piadas ou comentários sobre sua aparência física, orientação afetivo-sexual ou capacidade cognitiva como formas de violência de gênero – afirmação da qual 51,6% dos homens discordam.

Dialogando sobre esses resultados, um colega direcionou a mim a seguinte questão: “por que ainda não conseguimos enxergar as diferenças da policial feminina nas modalidades de trabalho da instituição? Vocês [mulheres] precisam fazer alguma coisa”, disse ele.

Por esse viés, o desafio que se apresenta bastante vívido é de enfatizar nos espaços ocupacionais, majoritariamente compostos por homens, que as mulheres precisam de tratamento diferenciado pela condição de mulheres, sem que sejam apontadas como profissionais de menor valor porque possuem ressalvas para o trabalho que se dispuseram a desempenhar. Em virtude das respostas simbólicas que se tem no campo institucional masculinizado, as mulheres se retraem, evitando expor suas demandas para que não haja desgaste nas suas relações laborais. São situações, normalmente, não documentadas ou alvo de estudo, que seguirão no campo da invisibilidade até que se tornem incômodas demais para que não se façam públicas. É o caso, por exemplo, do debate sobre o assédio sexual nas instituições policiais e, no mesmo sentido, o debate atual pela criminalização da misoginia.

A misoginia constitui uma realidade que transversaliza a vida das mulheres, especialmente na fase adulta. O ódio às mulheres se manifesta em posturas que seguem no esforço do apagamento e/ou diminuição da figura feminina.

Percebo dois fatores que marcam particularidades da mulher na segurança pública. Ambos seguem nos campos da invisibilidade ou da negação: 1) fator biológico; e 2) fator histórico-cultural.

Disponível em <https://fontesegura.forumseguranca.org.br/realidades-silenciadas-o-desafio-cotidiano-de-trabalho-das-mulheres-policiais-em-dois-fatores/>. Acesso em 01 de maio de 2023.

Considerando os textos acima como meramente motivadores, disserte, de forma objetiva e fundamentada, acerca do seguinte tema:

OS DESAFIOS ENFRENTADOS PELAS MULHERES QUE ATUAM NA SEGURANÇA PÚBLICA

Para o desenvolvimento da **Redação do Concurso da PM & Bombeiros Paraíba 2023**, o candidato deverá redigir no **mínimo 15 (quinze)** e no **máximo 30 (trinta)** linhas, observando os critérios de correção a seguir:

Item	Crítérios de Correção	Pontuação Máxima
1	Conhecimento do tema (cobertura dos tópicos apresentados: domínio e inter-relação entre os conceitos centrais do tema proposto)	2
2	Habilidade argumentativa (atualização, originalidade e relevância das informações)	2
3	Sequência lógica e de organização do pensamento (introdução, desenvolvimento e considerações finais)	2
4	Coerência e Coesão (pontuação, continuidade e progressão de ideias, uso apropriado de articuladores)	1,5
5	Morfossintaxe (relação entre as palavras, concordância verbal e nominal, regência verbal e nominal, organização e estruturação dos períodos e orações, emprego dos tempos e modos verbais e colocação de pronomes)	1,5
6	Acentuação e ortografia	1
Total		10

Aluno(a) _____

Data: ____/____/____

Horário: _____

TÍTULO:

1
2
3
4
5
6
7
8
9
10
11
12
13
14
15
16
17
18
19
20
21
22
23
24
25
26
27
28
29
30



SUPER
RAULÃO
DE VÉSPERA
POLÍCIA MILITAR DA PARAÍBA

DATA: 28 DE OUTUBRO | LOCAL: JOÃO PESSOA
HORÁRIO: 8H ÀS 20H

PRESENCIAL

LOTE 1: R\$80,00

LOTE 2: R\$100,00

